

中文

Mizu navi

瑞浪ナビ

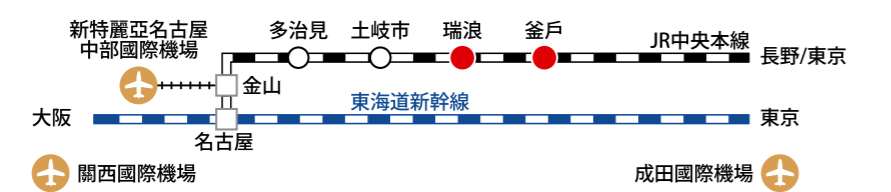
交通路線說明

自駕



- 東京 → 豐田JCT → 土岐JCT → 瑞浪 (約4小時30分鐘)
[東名高速公路 → 東海環狀高速公路 → 中央高速公路]
- 東京 → 瑞浪 (約4小時) [中央高速公路]
- 大阪 → 小牧JCT → 瑞浪 (約2小時30分鐘) [名神 → 中央高速公路]

乘電車



- 新幹線/東京 → 名古屋 (1小時45分鐘)/大阪 → 名古屋 (1小時)
- 中央線/名古屋 → 瑞浪 (50分鐘)
- 新特麗亞名古屋中部國際機場 → 名鐵：金山 (30分鐘)/愛知 → JR中央本線：瑞浪 (40分鐘)/岐阜

乘出租

● 東鐵出租 (瑞浪電召中心)	☎ 0120-68-2277
● 平和出租	☎ 0120-37-6111
● 小林出租	☎ 0120-33-1168
● SKU出租	☎ 0572-65-2889

瑞浪市

<http://www.city.mizunami.lg.jp/>



瑞浪市觀光協會

[http:// 瑞浪 .com/](http://瑞浪.com/)



出版日期:2018年10月
 郵編509-6195
 岐阜縣瑞浪市上平町1-1
 電話0572-68-2111
 電子郵件: shoko@city.mizunami.lg.jp

本指南是由岐阜縣提供贊助資金製作而成。



讓我們立刻啟程！

感受未被塵世沾染的日本山林美景，
在日式旅館中享受美食與溫泉帶
給您的放鬆與歡愉...

遍佈於瑞浪市的歷史、文化、
自然景點，以及豐富的體育活動，
都能讓您在這裡盡享歡樂。

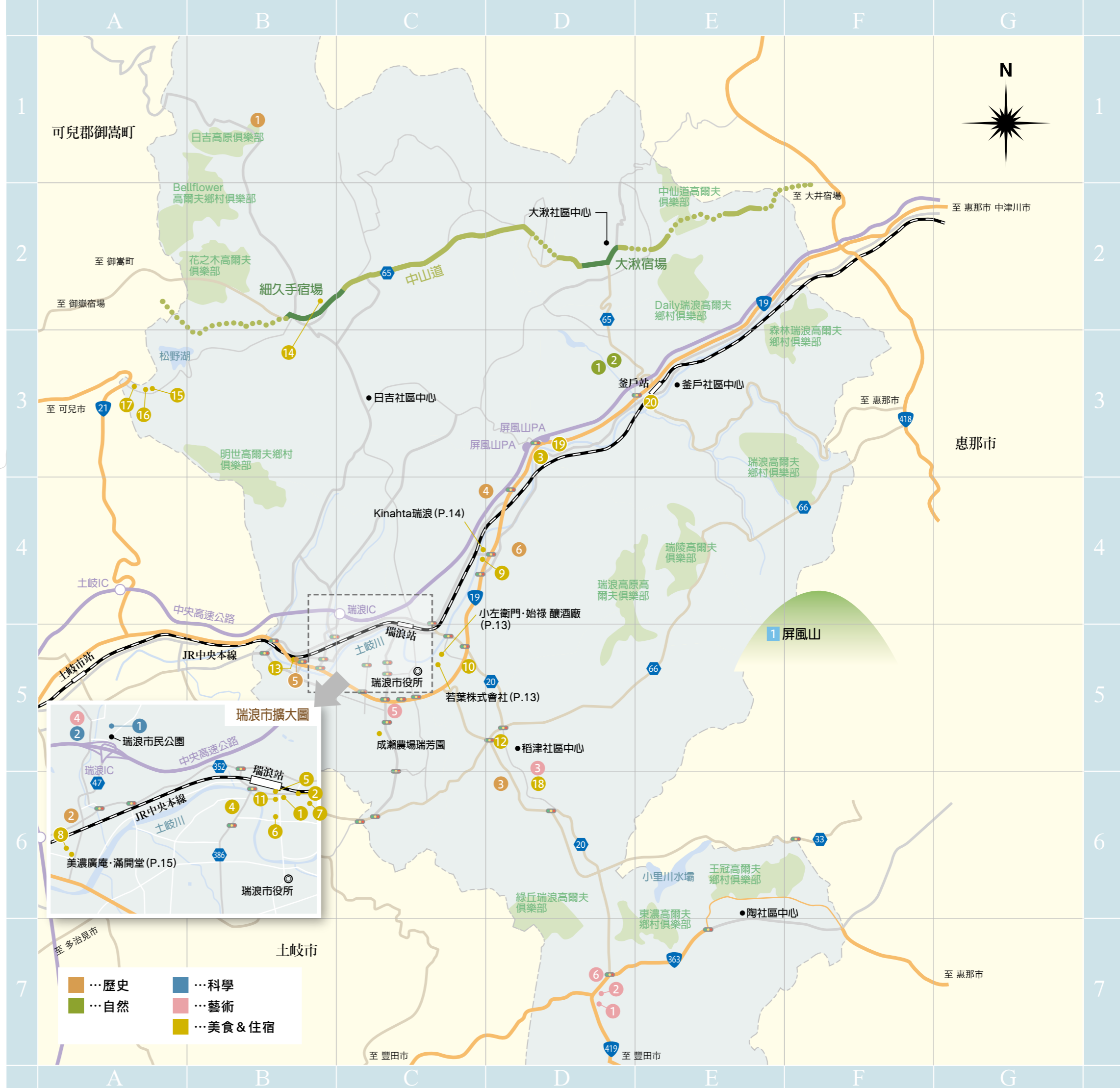


目錄

- 02 瑞浪市地圖
- 04 中山道
- 06 回溯歷史
- 08 化石
- 09 龍的傳說
- 10 在瑞浪的大地上孕育出的藝術之美永不凋零
- 12 美食
- 14 住宿 / 瑞浪，高爾夫之城 / 旅行紀念品·禮品
- 16 交通路線說明

如何使用地圖標記

- | | |
|-------------------------|-------------------|
| A-1 ...地圖編號 | P ...停車場 (可容納車輛數) |
| ☎ ...電話號碼 | 🪑 ...座位數 |
| ⓧ ...休息 | 🏠 ...房間數 |
| 🕒 ...營業時間 | 🌐 ...網址 |
| ※最後入館時間，
最後點餐時間為 () | 🇬🇧 ...可使用英語 |
| ¥ ...費用/入場費 | 📶 ...Wi-Fi |
| 🚗 ...交通 | |





歷史

中山道

中山道

江戶（東京）與京都會是日本的兩個主要都市。中山道與東海道，是兩條連接兩大都市的最主要通路，以江戶的日本橋（東京中央區）為起點，經信州、滋賀到京都，長達 534 公里。時至今日，仍有古時磚石鋪設的街道留存於世，沒落的古道旁仍可見見到驛站小城的遺跡，似乎在訴說著往日的興盛。



細久手宿

中山道

細久手宿場

細久手宿場是中山道上距江戶（東京）的第 48 座宿場。因位於東側的大湫宿場與西側的御嶽宿場相距遙遠，人馬舟車勞頓，交通負擔較大，人們在此修建了這個細久手宿場作為暫時的宿場。在城中，人們用石頭壘砌圈定好自己的房屋土地，至今仍保留著宿場最初建成時的模樣。從瑞浪 IC 或瑞浪站乘出租車 15 分鐘，前往細久手社區中心（日吉町 7628-1）



江戶時代的石佛以及石刻紀念碑

三國觀景台
馬頭觀音

公告欄遺址
庚申堂
★細久手社區中心
本陣遺址

大黑屋

大黑屋

有著 150 餘年悠久歷史的大黑屋，時至今日，依舊為往來賓客提供著優質美食與住宿服務。其裝飾精美的玄關和式台（可讓達官貴人從台階入口直接入轎，而不需要下地）保存完好，足以證明多位大名會在此留宿。此處為國家註冊有形文化財產。

詳細信息 P.14



每年五月，池塘邊的燕子花便會競相綻放。

弁財天之池

弁財天之池

池塘位於細久手宿場與大湫宿場之間，面積 750 平方米。池塘較淺，其中心的小島建有石頭築成的小神社。神社重建於 1836 年，供奉有辯才天（藝術與智慧女神）。



容易走錯的道路

在容易走錯的道路上，為了避免旅客走錯路，每隔約 4 公里，都設置了路標。



歡迎午餐客人在本店整潔的榻榻米房間中享用午餐。

大湫宿場

大湫宿場是中山道上距江戶（東京）的第 47 座宿場。是美濃地區海拔最高（海拔 510 米）的宿場。因為地勢陡峭，這段路曾被認為十分艱難和危險。琵琶峠、觀音堂、古色古香的旅館，構成一副穿越時空、充滿歷史之感的光景。從瑞浪 IC 乘出租車 25 分鐘，或從 JR 釜戶站乘出租 10 分鐘，前往大湫社區中心（大湫町 422-1）



大湫宿

中山道



五平餅

（燒米餅配甜味噌醬）



舊森川訓行宅邸 中山道觀光信息中心

中山道觀光案内所 旧森川訓行家住宅
森川曾經在這間宅邸經營酒館、做商品批發生意。房屋正面的柵格以及石膏牆壁，都保留著當時旅館的模樣。



大湫神明神社

大湫神明神社

神社位於街道西側，神社境內生長著一棵樹齡約 1,300 年的巨大的杉樹。



琵琶峠的石階路

琵琶峠の石畳

這條位於中山道（江戶時期 [1603-1808] 的五條街道之一）的道路，就像知名的浮世繪作品中描繪的那樣，以其美麗的石階和環繞的綠色植物而聞名。八瀨沢里程碑以及馬頭觀音依舊矗立於此，保留著那時的模樣。



約 730 米長。是日本最長的石階路。



歷史

回溯歷史

土岐氏，是美濃源氏的後人，發源於瑞浪市，作為室町幕府時期（1336-1573）的守護大名（領主）而聲名遠揚。與織田信長相關的城堡遺址，和極富盛名的廟宇也是重要的歷史景點。悠久的歷史與傳延數百年的信仰，歡迎您來這座城市做客。

讓我們來體驗歌舞伎！

每年九月的最後一個星期五和星期六都有“地歌舞伎”的表演。



1 美濃歌舞伎博物館 “相生座”

B-1 美濃歌舞伎博物館「相生座」

歌舞伎是日本的傳統戲劇藝術之一。當地居民在特殊的節日場合會表演名為“地歌舞伎”的歌舞伎。“相生座”博物館由明治時期木材搭建的劇院經遷址重建而成。展示了歌舞伎表演時使用的服飾。如需講解嚮導請提前預約。

日吉町 8004-25 ☎ 0572-68-0205 ☒ 星期一及其他不定期休息 10:00-16:00 ¥ 300 日元 🚗 從瑞浪 IC 或 JR 瑞浪站乘出租車 25 分鐘 🅇 30 輛
URL <http://www.nakasendou.jp/aioiza/> EN

讓我們來為歌舞伎助興！
向舞台上拋擲“紙捻”（裹有硬幣的紙包）

1

將一定數量的硬幣（您來決定）放在紙巾或彩紙上。



2



將紙捲起包住硬幣，並將紙的邊緣扭轉確保硬幣不會掉出。

3



在演員們擺好特定姿勢的時候，將硬幣紙包拋給您喜歡的演員。

2 中仙道博物館

B-5 ミュージアム中仙道

博物館展示了包括歌舞伎、陶藝、繪畫、武士器具、甲冑等眾多日本藝術作品。館內還設有餐廳、宴會廳等設施供您用於多種用途。

明世町戶狩 331 ☎ 0572-68-0505 ☒ 星期一 9:00-17:00 (16:30) ¥ 300 日元 🚗 從 JR 瑞浪站乘出租車 5 分鐘，或從瑞浪 IC 開車 3 分鐘。🅇 70 輛
URL <http://www.nakasendou.jp/museum/>



展覽很精彩，不要錯過！

3 小里城遺址石牆

D-6 小里城跡石垣

據傳石牆建成於 1532 年左右。江戶時代，瑞浪市成為了土岐氏後人小里氏的據點。石牆遺址的殘垣斷壁展示了江戶時代早期城郭的風貌。



帶您夢回鎌倉時代。



稻津町小里 2902-1 🚗 從 JR 瑞浪站乘出租 10 分鐘，或從瑞浪 IC 開車 15 分鐘。🅇 提供停車場



領主曾居住在遺址的主要建築的頂層

4 鶴之城遺址

D-4 鶴ヶ城跡

城堡據傳曾是鎌倉時代統治這一地區的土岐氏居所。城堡依山而建，曾作為是織田統治下的前哨陣地，遺址內的區域、水井等景觀為您拼湊出一幅戰國時代城堡的剪影。

土岐町 2659-3 🚗 從 JR 瑞浪站乘出租 5 分鐘，或從瑞浪 IC 開車 10 分鐘。



在 2008 年，於 400 年來首次清理了石像上的泥層。



6 櫻堂藥師（藥師寺）

D-4 櫻堂藥師

古廟據傳是由三詔上人於 812 年，作為嵯峨天皇（786-842）的勅願寺所建，戰國時代曾毀於大火，但在江戶時代得以重建。主殿重建於 1667 年，殿中的藥師像有眾多的繪馬（畫有馬的奉納物）伴隨。

土岐町 5728 🚗 從 JR 瑞浪站乘出租 5 分鐘，或從瑞浪 IC 開車 10 分鐘。🅇 提供停車場

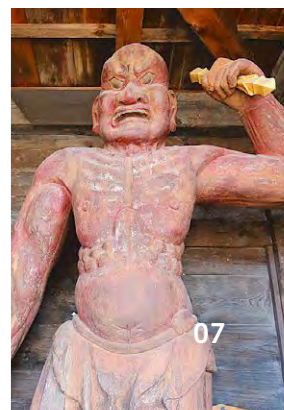
5 田中泥藥師（泥層覆蓋的藥師像）

B-5 田中泥藥師

石像據傳能夠治愈疾病。依據自己想治愈的部位，把泥巴塗抹在石像的相應位置上，然後念誦三遍“On Korokoro Sendari Matougi Sowaka”之後祈禱。

藥師町 4 田中藥師如來 🚗 從 JR 瑞浪站乘出租 5 分鐘，或從瑞浪 IC 開車 3 分鐘。

金剛力士像在整修後復原了室町時代（1336-1573）晚期的造型。





化石

科學

在中新世時期（約1,700萬年前），瑞浪地區可能曾被湖泊或海洋覆蓋。約有1,500種貝類、魚類、哺乳類及植物化石在此出土。這些化石為我們講述著這座城市的地理歷史。



讓我們穿越時空，
回顧一下地球的
歷史！



自然

龍的傳說

多個水流湍急的瀑布從綠樹林間傾瀉而出。據傳說，曾經有多條雄性和雌性的龍在瀑布居住，他們激烈地嘶吼、相互召喚。



讓我們聆聽著瀑布飛落
的聲音，在美麗的山谷
中來一次遠足吧！

1 瑞浪市地球迴廊

C-4 瑞浪市地球迴廊

以“思考地球”為主題，學習生命的歷史，穿過隧道，體驗一場冒險之旅。

明世町戶狩67-1 ☎0572-68-9950 ☒星期一、假日次日
🕒9:00-17:15 (16:45) ¥200日元 高中生及以下免費 🚗從JR瑞浪站乘出租5分鐘，或從瑞浪IC開車3分鐘。🅇30輛
🌐http://www.city.mizunami.lg.jp/docs/2014092923145/



2 瑞浪市化石博物館

B-4 瑞浪市化石博物館

這是一座以化石為中心的博物館。館內收藏了250,000餘件化石，其中3,000餘件向觀眾展示。這些化石證明了瑞浪地區在中新世時期（2,000萬至1,500萬年前）曾被湖泊或海洋所覆蓋。

明世町山野內1-47 ☎0572-68-7710 ☒星期一、假日次日 🕒9:00-17:15 (16:45) ¥200日元 高中生及以下免費 🚗從JR瑞浪站乘出租5分鐘，或從瑞浪IC開車3分鐘。🅇30輛
🌐http://www.city.mizunami.lg.jp/docs/2014092922650/



瑞浪市
化石博物館吉祥物
瑞浪 Mio



快看！是化石！



我們能找到
貝殼化石

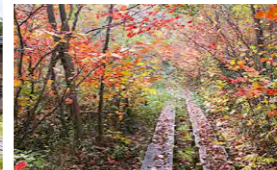
在化石博物館的允許下，您可以在博物館以南 1.2 公里附近的土岐川沿岸體驗發掘化石。



在地下室中，您可以發現大量的貝殼化石。



不要被破蛋而出的龍寶嚇到哦！



1 龍吟峽

D-3 龍吟峽

7座大小不一的瀑布、龍吟湖、聯通其間的七瀧小徑、以及河川小徑等遠足道路，壯麗的瀑布和自然景觀，讓您一年四季都可以充分享受自然的無窮魅力。

釜戶町 ☎0572-63-0015 (瑞浪自然中心) 🚗從JR釜戶站下車步行20分鐘，或從瑞浪IC開車15分鐘 🅇提供停車場

2 瑞浪自然中心

D-3 みずなみ自然ふれあい館



任何來訪龍吟森林的客人，都可以來這座木屋做客。通過展覽和講座了解龍吟森林。還有室內攀岩牆等活動，無論天氣好壞，您都可以在這裡找到樂趣。

釜戶町1069-307 ☎0572-63-0015 ☒星期一、假日次日、元旦期間 🕒9:00-17:00 🚗從JR釜戶站下車步行20分鐘，或從瑞浪IC開車15分鐘 🅇提供停車場 🌐http://www.ryugin-taki.jp/

眺望美景的好去處

盡情享受美景！



水晶山

龍吟森林內的最高峰是海拔 459 米的水晶山，距瑞浪自然中心約 30 分鐘路程，在這裡您可以飽覽壯美景色。



藝術

在瑞浪的大地上孕育出的藝術之美永不凋零

在瑞浪市，發現了多處奈良時代（710-794）的燒窯遺址，然而成熟的陶瓷生產直到安土桃山時代（1573-1600）才開始。明治時代（1868-1912）以後，特別是陶町發展成為了一座生產西式餐具等的陶瓷器之城。如今，瑞浪市推出了一個全新的瓷器品牌“瑞浪燒”，產品涵蓋了日式及西式餐具等眾多種類。



約3.3米高。

1 世界最大的美濃燒狛犬

D-7 世界一の美濃焼こま犬

約3.3米高，使用了15噸黏土，被吉尼斯世界紀錄認為世界最大的美濃燒狛犬（一對似獅似犬的守護獸）。以市級文物的大川窯第四代傳人羽柴與左衛門景度的作品為基礎製成。

陶町大川八王子神社附近 從JR瑞浪站乘出租20分鐘，或從瑞浪IC開車25分鐘 提供停車場

12,000人參與了製造。

2 “豐釀之壺”，世界最大的茶壺

D-7 世界一の茶つぼ「豊釀の壺」

5.4米高，直徑4米，使用了32噸黏土。被吉尼斯世界紀錄認為世界最大的使用模具燒製一體成型的陶器。由12,000名當地居民包括孩童參與，耗時一年完成。

陶町大川八王子神社附近 從JR瑞浪站乘出租20分鐘，或從瑞浪IC開車25分鐘 提供停車場



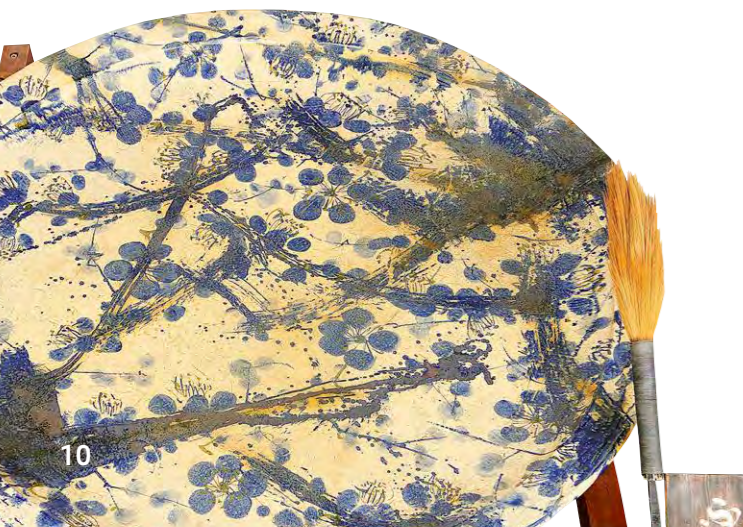
重1,220千克。

3 “瑞祥”世界最大的圓盤

D-5 世界一の大名「瑞祥」

直徑2.8米，高3米，重1,220千克。被吉尼斯世界紀錄認為世界最大的盤子。整個工程耗時一年零八個月計劃實施。由當地居民用1,200度高溫，燒製了一個星期才得以完成。

稻津町小里稻荷神社內 瑞祥記念館（請到稻荷溫泉取入口鑰匙（P.14）） 從JR瑞浪站乘出租15分鐘，或從瑞浪IC開車20分鐘。 提供停車場



瑞浪與陶器的歷史

故事開始於1475年，從加藤左衛門尉景信在陶町大川築窯開始，陶町便以陶瓷器之鄉繁榮發展。作為美濃燒（產於瑞浪、土岐、多治見）的產地，這一區域逐漸發展成日本最大的陶器生產地區。特別是“瑞浪燒”以其悠久的歷史、世界級的

設計以及高超的品質聞名於世。這些陶器製品不僅僅用於商業用途，其耐用和易用的特點，同樣適合您在家中使用。其高品質，在日本國內乃至海外都廣受讚譽。



在展覽和特別展示中，您可以欣賞到所有種類的陶器。



4 瑞浪市陶瓷資料館

B-4 瑞浪市陶磁資料館

在這裡您可以學習到陶瓷的製造方法以及陶器與瓷器的區別。您對於陶瓷的疑問，在這座博物館內都可以得到解答。您還可以看到美濃陶器及其生產工具的展覽，並體驗陶器製作及陶繪。

明世町山野內1-6 ☎0572-67-2506 ☒星期一、假日次日
🕒9:00-17:15 (16:45) 💰200日元 高中生及以下免費
🚗從JR瑞浪站乘出租5分鐘，或從瑞浪IC開車3分鐘。
🅇30輛 🌐http://www.city.mizunami.lg.jp/docs/2014092923046/ 📶



體驗陶藝製作！



5 陶器店“茶碗屋 瑞浪”

C-5 ちゃわん屋みずなみ

在充滿現代感、舒適的氣氛中，欣賞到從傳統到現代，乃至獨特的陶藝展示。您還可以購買中意的高品質瑞浪燒陶器。

上平町5-5-1 ☎0572-56-0203 ☒星期三 🕒10:00-18:00
🚗從瑞浪IC開車10分鐘，或從JR瑞浪站乘出租10分鐘
🅇50輛

縣內最大的六連房式登窯

6 陶與左衛門窯

D-7 陶与左衛門窯

您可以看到傳統的六連房式登窯。還可以在窯旁的工作坊體驗陶藝製作。

陶町大川786-1 ☎0572-65-3776 ☒不定期休息 📅預約制 💰陶藝製作體驗費1,000日元起
🚗從JR瑞浪站乘出租20分鐘，或從瑞浪IC開車25分鐘 提供停車場 🌐http://suechou.com/yozaemon.html





美食&住宿

美食

瑞浪市有許多世代相傳的料理老舖，同時也有不少介紹新飲食文化的新餐廳，您可以品味到花樣繁多的風味與菜式。



品味當地佳餚

瑞浪Buono豬肉

像霜的油脂分佈均勻，甘甜，讓您一口便回味無窮。



1 四季膳食 Hisago

C-5 四季の膳ひさご

享受瓷碟燒製的瑞浪Buono豬肉，濃郁醬汁澆蓋的水煮豆腐、炸泥鰍、釀番茄（切碎雞肉放進番茄中烹製，僅在夏季提供）。

寺河戶町1136-5 ☎0572-68-2658 ☒星期日、假日
🕒 晚餐17:30-22:00 (21:30) 🍷 晚餐3,800日元起 🅑 3輛
🅑 40座位 🌐 <http://www.nande.com/hisago/>



2 日本料理 日吉屋

C-5 日本料理 日吉屋

套餐中的菜品由當季食材精選加工烹製。套餐選用瑞浪Buono豬肉，同樣十分受歡迎。

寺河戶町1141-4 ☎0572-68-2331 ☒星期四 🕒 午餐 11:30-13:30
晚餐 需預約 🅑 12輛 🅑 120座位 📶



3 Miwa屋 總店

D-3 みわ屋 本店

原創菜式“燒牛肉飯”(Gyu-mabushi)已被註冊為Miwa屋的商標，使用岐阜飛彈牛肉。菜餚的最大特點是食材均精挑細選自當季的本地食材。

土岐町3368-3 ☎0572-68-3388 ☒星期二、第三個星期一
🕒 11:00-20:30 (20:00) 🍷 午餐1,000日元起 晚餐1,800日元起
🅑 30輛 🅑 200座位 🌐 <http://www.miwaya308.com>



4 Fon-gu庵

C-5 ふおんぐ庵

在店鋪輕鬆的亞洲氣氛中、爵士樂的襯托下，品味真正的懷石料理。午餐的小型懷石料理價格公道合理。歡迎您在午餐時來品嚐為您精心準備的菜餚。

寺河戶町871-18 ☎0572-67-0185 ☒星期日 (及其他不定期休息)
🕒 午餐12:00-14:30 晚餐18:00-21:30 需預約
🍷 午餐2,300日元起 晚餐3,700日元起 🅑 6輛 🅑 20座位 📶

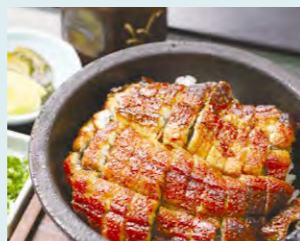


5 加登屋食堂

C-5 加登屋食堂

最具人氣的炸豬排蓋澆飯，傳統、簡單，搭配味道濃郁的鰻魚芥汁。很多學生都來品嚐這道美食。

寺河戶町1144-6 ☎0572-68-6121 ☒星期四 🕒 午餐11:00-14:30
晚餐16:00-20:15 🍷 500日元起 🅑 3輛 🅑 64座位
🌐 <http://j47.jp/kadoya/>



6 鵜舟

C-5 鵜舟

配有被爐的傳統日本料理店。品味特別的日本鰻魚料理、壽司、天婦羅，或者享用您所中意的懷石料理。同時提供多種日本酒和燒酒供您挑選。

寺河戶町1101-6 ☎0572-67-1501 ☒星期一
🕒 午餐11:30-14:00 (13:30) 晚餐17:00-22:00 (21:30)
🍷 午餐864日元起 晚餐3,780日元起 🅑 15輛 🅑 50座位

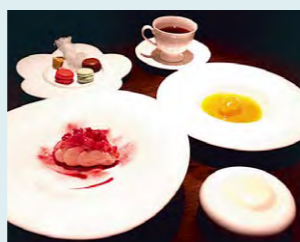


7 Una春

C-5 うな春

三河出產的鰻魚配上Una春40年歷史的原創傳統醬汁精心炭烤。鬆軟適口，香氣濃郁逼人。

土岐町36-15 ☎0572-68-3525 ☒星期一、第二和第四個星期二
🕒 午餐11:30-13:30 晚餐17:00-20:00 🅑 10輛 🅑 30座位



8 La Belle Equipe

B-5 ベルエキップ

法國料理餐廳，大廚深愛本地的食材，並對自己的藝術傾注眾多心血。用精美的瑞浪燒陶器裝盤，精選本地時蔬和瑞浪Buono豬肉，您一定不要錯過。

藥師町2-55-1 ☎0572-68-2361 ☒不定期休息
🕒 11:30-22:00 (21:00) 🍷 午餐1,890日元起 晚餐3,800日元起
🅑 10輛 🅑 20座位 🌐 <http://r.gnavi.co.jp/n785100/>



麵食

方便、快捷，當然還有美味！拉麵、烏冬麵、蕎麥麵...每一碗都讓您回味無窮。



9 Kama濃

C-4 かま濃

除了烏冬麵，在這裡您還可以享受美味的蛋包飯以及各種各樣的美食。提供不同口味配搭的味噌煮烏冬。

土岐町6082-1 ☎0572-68-1766 ☒星期三晚上
🕒 午餐 11:00-15:00 (14:30) 晚餐17:00-21:00 (20:30)
🍷 午餐800日元起 晚餐1,000日元起 🅑 40輛 🅑 90座位
🌐 <http://www.kamanou.co.jp/> 📶



10 滿壽見

C-5 満寿見

店內製作勁道十足的烏冬麵配以濃湯，加上多種味噌調味，創造出了這碗味道濃郁的“味噌煮烏冬”。壽喜燒烏冬也十分有人氣。

土岐町7024-2 ☎0572-67-0493 ☒星期一 (假日時，次日)
🕒 午餐11:00-14:00 晚餐17:00-20:30 🍷 540日元起
🅑 25輛 🅑 72座位



11 Tokiwa食堂

C-5 ときわ食堂

創業於65年前，中華拉麵的美味已經傳延了三代。名古屋味噌豬肉串、味噌煮烏冬、炸雞翅等都是您不可錯過的美食。和式榻榻米房間最多可容納26名客人。

寺河戶町1133 ☎0572-68-2515 ☒星期四 🕒 午餐11:30-14:30
晚餐17:00-20:30 🍷 470日元起 🅑 5輛 🅑 32座位
🌐 <http://j47.jp/tokiwasyakudo/>



12 Akintei 瑞浪總店

D-5 あきん亭瑞浪本店

最大的特色是用自製麵條和叉燒，加上由多種醬油調配而成的濃湯煮出的拉麵。

稻津町小里1266-1 ☎0572-68-8123 ☒星期一 (假日時照常營業)
🕒 11:00-21:00 (20:30) 🍷 740日元起 🅑 27輛 🅑 52座位 📶



13 THE富士

B-5 THE 富士

每天的特別午餐、拉麵套餐、晚間套餐和各款推薦美食，都能讓您一飽口福。在祥和輕鬆的氣氛內，享用菜式繁多的中式餐點。

藥師町4-20 ☎0572-67-2988 ☒星期三 (及其他不定期休息)
🕒 午餐11:45-14:00 晚餐17:00-22:00 (21:30)
🍷 午餐870日元起 晚餐1,500日元起 🅑 10輛以上 🅑 32座位

當地美酒—當地釀造的日本酒



小左衛門・始祿 釀酒廠

C-5 小左衛門・始祿 蔵元
創業於1702年。您可以品嘗用於造酒的水，以及購買用純米酒（不添加任何酒精或糖）特製的甜酒。還可以參觀釀酒過程（需預約）。

土岐町7181-1 ☎0572-68-3151 ☒星期六、假日、元旦期間
🕒 8:30-17:00 🅑 10輛 🅑 10座位 🌐 <http://www.kozaemon.jp/>
EN 📶



若葉株式會社

C-5 若葉株式會社
創業於300餘年前，用當地水稻釀造純米酒。產品可在其官方網站購買。還可以參觀釀酒過程及品酒（需預約）。

土岐町7270-1 ☎0572-68-3168 ☒星期日、假日、第二和第三個星期六
🕒 8:00-17:00 🅑 5輛 🌐 <http://www.wakaba-sake.com/>



美食&住宿

住宿

沐浴 住宿 美食

瑞浪提供溫泉、美食，以及無微不至的熱情款待，撫慰賓客的身心。請您盡情享受在瑞浪的美好時光。

14 大黑屋旅館

B-2 大黑屋旅館



大黑屋在細久手宿場開業至今已有一百五十餘年歷史。百年不變的熱情始終歡迎前來造訪中山道的賓客。

日吉町7905-1 ☎0572-69-2518 休 不定期休息
P 6輛 B 7間和室
URL <http://hosokutedaikokuya.web.fc2.com/>

鬼岩溫泉

鬼岩温泉

15 鬼岩湯元館

A-3 鬼岩湯元館

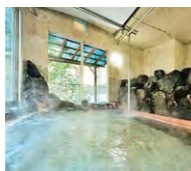


榻榻米房間的溫泉，有治愈功效，還可以促進新陳代謝。

日吉町9499-13 ☎0574-67-0413 休 清掃維修時
L 歡迎遊客單泡溫泉 (11:00-14:00) 或享用美食
P 70輛 B 21間和室
URL <http://oniwa-yumoto.com/>

16 和式風情旅館Iwami亭

A-3 和味の宿 いわみ亭



享受可以喝的溫泉，以及精油美容護理。是您假日放鬆身心的首選。

日吉町9500-5 ☎0574-67-3101 休 不定期休息
P 20輛 B 10間和室
URL <http://www.iwamitei.com/>

17 了山

A-3 了山



大浴場“月泉”是一個安全的無障礙空間。您可以享用有治愈功效的溫泉。品嚐用本地時蔬烹製的京都風味懷石料理，配以精美的美濃燒裝盤。您一定不要錯過。

可兒郡御嵩町次月3420-7 ☎0574-67-0288
P 70輛 B 標準房9間、帶露天溫泉房3間、特別房5間
URL <http://www.ryuzan.jp/>

稻荷溫泉

稻荷温泉

18 稻荷溫泉

D-6 稻荷温泉



小里的稻荷神社以其400餘年歷史而感到自豪。這座溫泉便隱匿在其境內。100%天然溫泉。

稻津町小里555 ☎0572-68-3214 休 星期三
P 15輛

白狐溫泉

白狐温泉

19 今井屋

D-3 今井屋



在大浴場的弱鹼性鹽泉裡盡情放鬆，享用當地食材烹製的美食。

釜戸町708-4 ☎0572-63-2013 P 10輛
B 6間和室

釜戸溫泉

釜戸温泉

20 水月館

E-3 水月館



創業於120年前的溫泉老舖。最值得您品嚐的莫過於烹煮10小時的甘露煮虹鱒。

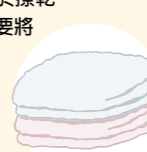
釜戸町3160 ☎0572-63-2018 P 10輛
B 8間和室

溫泉使用指南

1 浴池為多人共用。請清潔身體後再進入浴池。



2 帶一條小毛巾，便於擦乾身體。但請注意不要將毛巾浸入浴池中。



3 請不要在浴池內搓澡，如需搓澡請使用浴池外的淋浴。



瑞浪，高爾夫之城



13個高爾夫球場是瑞浪市為您提供的魅力之一。丘陵地帶讓您全景飽覽日本阿爾卑斯。高爾夫美景帶給您完美度假體驗。舒適的住宿及周到的飲食提供，都將為您的旅途帶來歡樂。悠閒假期，盡情沉浸在瑞浪高爾夫中吧。



名稱	地址	電話
明世高爾夫鄉村俱樂部	明世町月吉1112-88	0572-69-2326
王冠高爾夫鄉村俱樂部	陶町猿爪1030	0572-65-3939
綠丘瑞浪高爾夫俱樂部	稻津町小里2722	0572-68-1212
瑞陵高爾夫俱樂部	土岐町8263-31	0572-68-8888
Daily瑞浪高爾夫鄉村俱樂部	釜戸町1069	0572-63-1122
東濃高爾夫鄉村俱樂部	陶町水上830	0572-65-4111
中仙道高爾夫俱樂部	大湫町621-1	0572-63-3111
花之木高爾夫俱樂部	日吉町8675-1	0572-68-9111
日吉高原俱樂部	日吉町8004-25	0572-69-2126
森林瑞浪高爾夫鄉村俱樂部	釜戸町4605	0572-63-3131
Bellflower高爾夫鄉村俱樂部	日吉町8671-1	0572-64-2121
Golf5瑞浪鄉村高爾夫球場	釜戸町2383-1	0572-63-3800
瑞浪高原高爾夫俱樂部	土岐町4858-4	0572-68-2126

旅行紀念品・禮品

將您在瑞浪的美好記憶，帶回給您的家人親友，還有您自己。

瑞浪市農產品等直營店

Kinahta瑞浪

瑞浪市農產物等直売所 きなあつ瑞浪 在這裡您可以購買到由當地農民精心培育種植的農產品、瑞浪Buono豬肉等特產。

土岐町6059 ☎0572-26-8617 休 星期二、元旦期間、假日次日
P 9:00-18:00 從JR瑞浪站乘出租車5分鐘，或從瑞浪IC開車10分鐘
P 提供停車場 URL <http://kinahta.jp/>

瑞浪Buono豬肉

瑞浪 ボーノボーク

瑞浪Buono豬肉的霜降（像霜的油脂分佈）比例是日本其他地區豬肉的兩倍，再加上肉身多汁，脂肪濃郁甜美，讓您欲罷不能。除了可以在當地餐館品嚐獨創烹製的美味瑞浪Buono豬肉，您還可以在 Kinahta瑞浪購買到。

小左衛門 特別純米酒信濃美山錦/始祿 爽本釀造

小左衛門 特別純米信濃美山錦/始祿 爽本釀造

美濃匠人精心釀製米酒的歷史已經延續了300餘年。米酒淡淡的香氣以及溫和爽口之感廣受顧客歡迎。

小左衛門・始祿 釀酒廠
小左衛門・始祿 藏元 P.13

有機和式紅茶 澤-mio-

有機和紅茶 澤-mio-

“紅富貴” (Benifuki) 這一產自日本的紅茶，口感溫和，不使用殺蟲劑和化學肥料。綠茶及烘製綠茶也可以在 Kinahta瑞浪及瑞芳園官方網站購買。

農事組合法人 成瀨農場瑞芳園
成瀨農場瑞芳園
南小田町1-95 ☎0572-68-3045
休 不定期休息 P 9:00-19:00 P 3輛
URL <http://zuihoen.jp/>

若葉 純米吟釀 / 若葉 純米酒

若葉 純米吟釀 / 若葉 純米

由當地大米和甘甜地下水釀製而成的純米酒，口內留香，久久不去。

若葉株式會社
若葉株式會社 P.13

鬼饅頭(點心)

鬼まんじゅう
出售眾多健康飲食產品，包括用甘薯和南瓜製成的鬼饅頭等。

美濃廣庵 滿開堂
美濃廣庵 滿開堂
藥師町2-56 ☎0572-68-3131
P 8:30-19:00 ¥1,000日元起 P 30輛
P 200座位 URL <http://www.mankaido.jp>